



ÅRSREDOVISNING 2015



Skåne Cares vision är att vara en självklar partner för leverans av sjukvårdsexpertis och medicinska tjänster, med ett betydande bidrag till den offentliga sjukvården i Skåne.

Skåne Care ägs av Region Skåne och ingår i södra Sveriges offentliga hälso- och sjukvårdssektor. Vi erbjuder svensk sjukvårdsexpertis och medicinska tjänster till internationella kunder. Erbjudandet omfattar planerad sjukvård till patienter, utbildning för vårdpersonal och konsulttjänster för att bygga, leda och utveckla kliniker, sjukhus och sjukvård.

Skåne Cares verksamhet bidrar till ökad kompetens hos de skånska sjukvårdsteamerna, ett ekonomiskt tillskott till Region Skåne och fler arbetstillfällen, till nytta för Skånes invånare.



VD HAR ORDET

SKÅNE CARE IGÅR, IDAG OCH IMORGON

Vi har arbetat målmedvetet med att etablera oss som en trovärdig och professionell offentlig partner för export av svensk och skånsk sjukvårdskompetens. I ett globalt perspektiv placerar sig svensk sjukvård högt i rankingar och är eftertraktad utomlands. Skåne Cares uppgift handlar därför om att förvalta såväl som att förstärka vårt goda renommé och att bidra till att förverkliga de möjligheter som vårdexport erbjuder, utan att för den sakens skull backa för de utmaningar som finns.

EN INTERNATIONELL UTBLICK

Dagens informationssamhälle har i kombination med ökat välstånd och ökad livslängd bidragit till att allt fler människor söker sig utanför sitt lands gränser för vård och specialist-behandlingar. Ökat välstånd gör det också möjligt för fler länder att bygga upp och etablera nya sjukvårdssystem.

Globalisering av sjukvården är en möjlighet för Sverige och inte minst Skåne. Det innebär att vi kan erbjuda internationella patienter planerad vård och behandlingar som de inte har tillgång till i hemlandet. Det innebär också att vi genom vår kunskap och erfarenhet kan erbjuda utbildningar inom eftertraktade specialist-områden och att vi kan bidra till att bygga upp och modernisera sjukvård världen över.

Samtidigt blir vi allt fler och allt äldre i Sverige och efterfrågar i allt högre utsträckning tillgång till vård av högsta kvalitet. En fortsatt högkvalitativ offentlig vård kräver finansiering. För att bibehålla kvaliteten och för att täcka kostnaderna i framtiden krävs att en allt större del av de offentliga medlen avsätts till sjukvården, alternativt krävs nya finansierings-möjligheter. Genom vårdexport kan vi fortsätta att växa och utveckla sjukvården på ett hållbart sätt.

UR ETT SKÅNSKT PERSPEKTIV

Under 2015 har vi kunnat konstatera att Skåne Care är en internationellt etablerad aktör. Vi blir inbjudna till dialog för att utveckla den svenska exporten. Vår uppsökande verksamhet har nu lett till att ett betydande antal internationella kunder söker oss för samarbete. Det gäller inte minst i Mellanöstern där vi varit aktiva sedan bolaget bildades 2008. Vi tog under hösten till exempel emot ett studiebesök från Ministry of Presidential Affairs, Förenade Arabemiraten, tillsammans med Skånes universitetssjukhus för dialog om eventuellt samarbete. Vi har också samarbete på närmare håll, exempelvis med Island där den skånska sjukvården bidrar med högspecialiserad vård av patienter. Med det sagt kan vi konstatera att det i flera fall är en utmaning att omsätta intresse för samarbete till konkreta avtal. Vårdexport är en verksamhet som kräver långsiktighet och nära dialog med samtliga berörda parter då förutsättningarna ska stämma för såväl kunder som Skåne Care och våra partners.

För Region Skåne innebär vårdexport i samarbete med Skåne Care en rad olika möjligheter. Ett begränsat svenskt patientunderlag kan kompletteras med internationella patienter. Vi har under året förmedlat internationella patienter till Region Skånes sjukvårdsförvaltningar. Det bidrar till att upprätthålla och utveckla en hög och konkurrenskraftig kompetens hos vårdpersonal vilket är till nytta för svenska patienter.

Skåne Care lämnar för året ett resultat om 3,9 miljoner före skatt, motsvarande 11 procent av nettoomsättningen, och betalar ut ett concernbidrag på 3,5 miljoner kronor. Det ekonomiska överskottet disponeras av Region Skåne. Vår ambition är att långsiktigt öka det ekonomiska bidraget till den skånska sjukvården. Med ett starkare varumärke och en ökad närvaro på olika marknader arbetar vi för att teckna fler långsiktiga avtal som på sikt förväntas skapa stabil tillväxt och fler arbetstillfällen i Skåne. Intäkterna kan användas till att förbättra och expandera den skånska sjukvården.

NYTT ÅR MED STARK FRAMÅTANDA

Vi inleder 2016 med flera spännande uppslag inom konsulttjänster, utbildning och planerad vård. Konsulttjänster är särskilt intressant eftersom det erbjuder möjligheter för medarbetare i Region Skåne att verka utomlands, utveckla sina färdigheter och återvända med nya idéer. Konsultprojekt omfattar allt från drift av enskilda kliniker till uppbyggnad av sjukvårdssystem i nära samarbete med kunden.

Ur ett internationellt perspektiv är utbildningsbehovet fortsatt stort. Nya och etablerade sjukvårdsorganisationer söker partnerskap inom utbildning och kunskapsförsörjning. Här ser vi även möjlighet att koppla utbildningen till vårt erbjudande

om konsulttjänster. På så sätt kan vi bidra till att långsiktigt och hållbart förbättra sjukvården utomlands. På hemmaplan kommer vi att ha fokus på det utbildningsprogram för informell specialistutbildning som drivs tillsammans med Region Skåne för internationella läkare.

Vi fortsätter att erbjuda högkvalitativ vård till internationella patienter. Den planerade vården sker i dialog och samverkan med Region Skåne som främsta partner, där sjukvårdsförvaltningarna avgör om det finns förutsättningar för att ta emot och behandla internationella patienter.

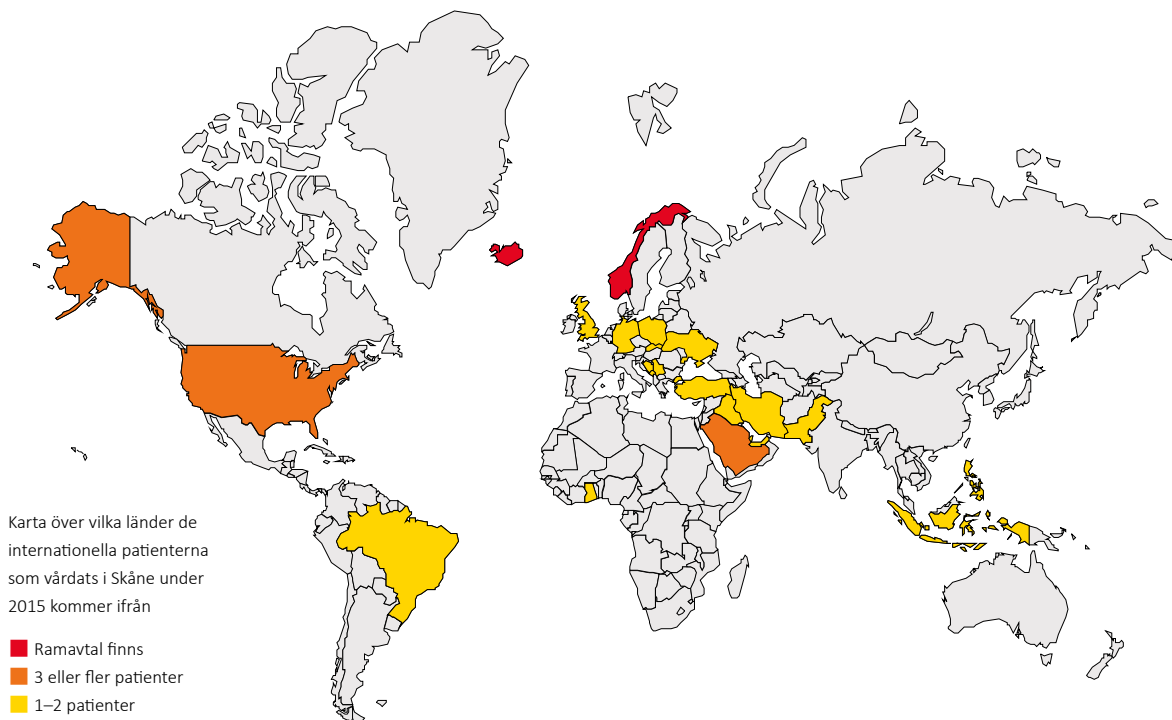
Som ett komplement till den vård som finns och kan utföras inom Region Skåne kommer Skåne Care under våren att upphandla privata vårdgivare för planerad vård, inom vissa specialitetsområden, till internationella kunder. Större och mer omfattande samarbeten bidrar till att skapa nya möjligheter att förmedla patienter till Region Skåne för högspecialiserad vård på de områden där det finns kapacitet.

Vårdexport innebär en möjlighet att omsätta svensk kvalitet och kompetens för att finansiera och garantera en fortsatt hög kvalitet och kompetens inom offentlig vård i Sverige. Men det finns utmaningar innan vi kan se full effekt. Det handlar om ökad kunskap om vårt uppdrag och den potential som vårdexporten representerar. Vi värnar en öppen och konstruktiv dialog med våra samarbetspartners. Det handlar också om att omsätta kontakter och relationer till konkreta avtal på en konkurrensutsatt marknad. Tillsammans med Region Skåne och vårt team har vi tagit några mycket viktiga steg under 2015. Jag vill därför tacka alla medarbetare för deras engagemang. Våra möjligheter är stora och framtiden är ljus. ■



Mikael Rosén, VD

2015 | KORTHET



SPETSKOMPETENS GER FORTSÄTTA OCH NYA AVTAL INOM PLANERAD VÅRD

Den svenska sjukvården är internationellt efterfrågad och Skåne Care får förfrågningar om vård från patienter från flertalet länder i världen. Drygt 70 patienter erbjöds vård genom Skåne Care under 2015, allt från högspecialiserade behandlingar i Skåne till skånska expertbedömningar av vårdplaner för avancerade ingrepp i andra länder.

Skåne Care har sedan 2011 avtal med Island om vård av hjärtsjuka barn, under året fick närmare 20 barn vård i Skåne genom detta samarbete. I samarbete med Norge har ett 10-tal patienter vårdats på skånska sjukhus under året.

Som ett resultat av spetskompetens inom stamcellstransplantationer listades Skånes universitetssjukhus av Solidarity Fund i Georgien i början av 2015 som ett av tre rekommenderade sjukhus för främst unga cancerpatienter i behov av behandling. Skånes universitetssjukhus i Lund är sedan 1998 ett av få center i Europa som regelbundet utför haploidentiska stamcellstransplantationer, där en förälder används som donator. ■

” Genom att ta emot internationella patienter kan vi ge vård till dem som är i behov av vård och samtidigt bibehålla och utveckla vår kompetens inom ett specialistområde som stamcellstransplantation för att fortsätta att vara ledande inom området. Det är till nytta även för patienter i Sverige. Det är en win-win.”

JACEK TOPORSKI, SEKTIONSCHEF FÖR ONKOLOGI, HEMATOLOGI OCH IMMUNOLOGI INOM VERKSAMHETSOMRÅDE BARN- OCH UNGDOMSMEDICIN, SKÅNES UNIVERSITETSSJUKVÅRD

” Det är intressant och stimulerande att delta i internationella projekt och se hur sjukvården fungerar runt om i världen. Det ger en möjlighet att reflektera och se sin egen verksamhet med nya ögon vilket är nyttigt.”

SVEN KARLSSON, VERKSAMHETSCHEF FÖR VERKSAMHETS-
OMRÅDE ENDOKRIN, HUD, REPRODUKTION OCH ÖGON,
SKÅNES UNIVERSITETSSJUKVÅRD

BETYDANDE INTRESSE OCH FÖRBEREDELSE FÖR KONSULTTJÄNSTER

Skåne Care har fortsatt att utveckla konsulttjänster för att bygga, leda och utveckla sjukhus och vårdssystem internationellt under året i dialog med internationella kunder. Vi får regelbundet förfrågningar om studiebesök från olika delar av världen. Under hösten rekryterades en ny projektledare med gedigen erfarenhet av att driva stora internationella projekt.

Genom att erbjuda konsulttjänster kan Skåne Care och våra samarbetspartners bidra till att bygga upp sjukvårdsstrukturer och sjukvårdskompetens internationellt. Samtidigt ger det utvecklingsmöjlighet, erfarenheter och perspektiv för medarbetare som kan skapa värde i den egna organisationen. ■

ETT VÄXANDE UTBILDNINGSPROGRAM

Under 2015 har det funnits ett stort intresse från internationella läkare att göra sin specialistutbildning i Skåne – över 200 ansökningar har tagits emot. Det är ett resultat av den svenska sjukvårdens och utbildningssystemets goda rykte internationellt och ett avtal som Skåne Care ingick tillsammans med Region Skåne i slutet på 2014 om informell specialistutbildning för finansierade läkare från Saudiarabien. I december var över 40 internationella läkare under utbildning eller planerades att starta sin utbildning på de skånska sjukhusen.

I december öppnades International Office på Skånes universitetssjukhus. Det är en mötesplats för de internationella läkare samt medarbetare inom Region Skåne och Skåne Care som är involverade i det internationella utbildningsprogrammet.

Genom att ta emot fullfinansierade internationella läkare för specialistutbildning ges utrymme att stärka ST-utbildningen regionalt, vilket är till nytta för svenska ST-läkare och patienter. Utbildningen bidrar även till ökad internationalisering och ökad kunskap hos Region Skåne att möta läkare från tredje land som även är applicerbar på läkare som söker svensk legitimation. Dessutom skapas goda ambassadörer för den skånska sjukvården när de internationella läkarna återvänder hem efter avslutad utbildning. ■

” Jag har arbetat med mycket duktiga seniora läkare i Saudiarabien som har gjort sin specialistutbildning i Sverige. De är kunniga och strukturerade. Det visar att Sverige har ett väletablerat utbildningsprogram som ger bra möjligheter att utvecklas som läkare. Därför har jag valt att komma till Sverige.”

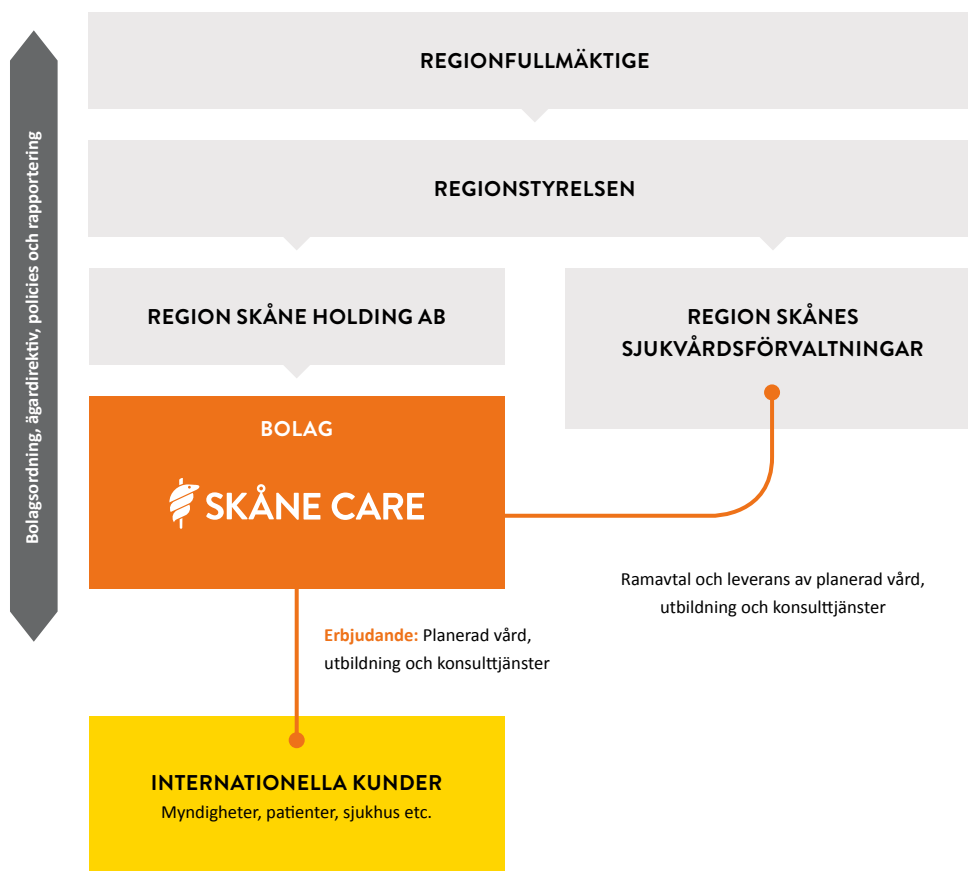
LAILA AL-HARBI, EN AV LÄKARNA SOM PÅBÖRjade SIN
INTRODUKTIONSUTBILDNING HÖSTEN 2015 OCH KOMMER ATT
PÅBÖRJA SIN SPECIALISTUTBILDNING I REGION SKÅNE HÖSTEN 2016

SKÅNE CARE – ETT OFFENTLIGT ÄGT BOLAG

Skåne Care AB är helägt av Region Skåne och dotterbolag till Region Skåne Holding AB, som utövar aktiv ägarstyrning. Det innebär bland annat att utforma ägardirektiv och genomföra uppföljning och kontroll. Region Skåne Holding ABs styrelseledamöter ingår i regionstyrelsen. VD i holdingbolaget är regiondirektör i Region Skåne.

Skåne Care har till uppdrag att bedriva export av planerad vård samt konsulttjänster och utbildningstjänster inom vårdområdet i enlighet med ägardirektiv. Bolagets styrelse utses av regionfullmäktige i Region Skåne.

Skåne Cares främsta partners för planerad vård, utbildning och konsulttjänster till internationella kunder är sjukvårdsförvaltningarna i Region Skåne. Samarbetet mellan Skåne Care och sjukvårdsförvaltningarna bygger på ett ramavtal som bidrar till att säkerställa att det har en positiv inverkan på vården till svenska patienter. Sjukvårdsförvaltningarna i Region Skåne ansvarar för alla frågor om tillgänglighet och medicinsk expertis. Skåne Care ansvarar för avtal, relation med kund och planering utanför värdtillfälle eller utbildning samt garanterar finansiella åtaganden. ■



STYRELSE



” Skåne Care har utvecklats till en efterfrågad partner internationellt. För våra skånska läkare och sjuksköterskor är det en möjlighet till kompetensutveckling, som också är till nytta för våra medborgare i behov av den bästa sjukvården. Det finns möjlighet att växa och dra nytta av vårdexporten under kommande år och därigenom bidra till att förbättra och utveckla den skånska sjukvården i linje med Region Skånes strategi.”

INGRID BENGTSSON-RIJAVEC, STYRELSENS ORDFÖRANDE



JAN ERIKSSON, LEDAMOT



PELLE JOHNSSON, LEDAMOT



BJÖRN EKELUND, LEDAMOT



CHARLOTTE AHLGREN MORITZ, LEDAMOT

RESULTATRÄKNING

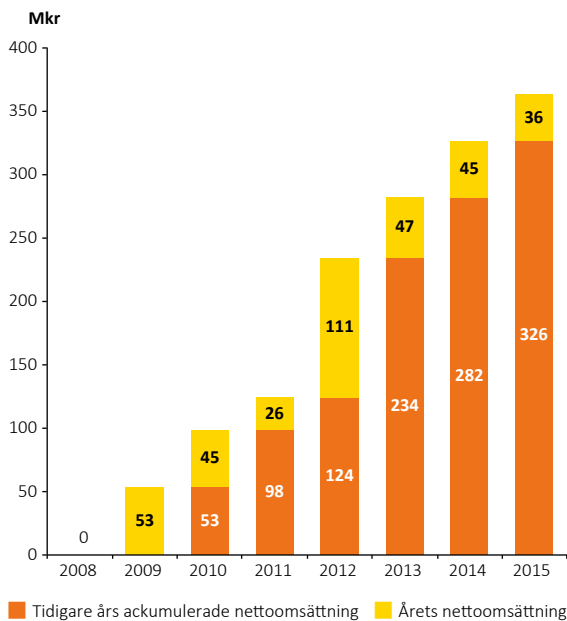
Mkr	2015	2014
RÖRELSENS INTÄKTER		
Nettoomsättning	35,9	44,7
Övriga rörelseintäkter	0,2	0,6
Summa intäkter	36,1	45,3
RÖRELSENS KOSTNADER		
Externa kostnader	-24,8	-33,1
Personalkostnader	-7,3	-7,1
Avskrivningar av materiella anläggningstillgångar	0,0	0,0
Övriga rörelsekostnader	0,0	-0,1
Summa kostnader	-32,2	-40,3
Rörelseresultat	3,9	5,0
FINANSIELLA POSTER		
Ränteintäkter	0,0	0,1
Räntekostnader	0,0	0,0
Summa finansiella poster	0,0	0,1
Resultat efter finansnetto	3,9	5,1
Avsättning till periodiseringsfond	-0,1	0
Lämnade koncernbidrag	-3,5	-4,7
Skatt	-0,1	1,0
Årets resultat	0,2	1,4

BALANSRÄKNING

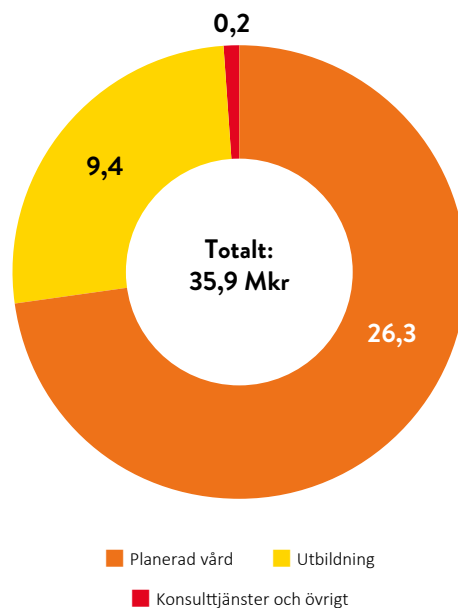
Mkr	2015-12-31	2014-12-31
TILLGÅNGAR		
<i>Materiella anläggningstillgångar</i>		
Inventarier, verktyg och installationer	0,3	0
Summa anläggningstillgångar	0,3	0
<i>Kortfristiga fordringar</i>		
Kundfordringar	7,1	4,6
Fordringar hos koncernföretag (behållning koncernkonto)	9,6	10,2
Aktuell skattefordran	0,1	0,7
Övriga fordringar	0,8	0,8
Förutbetalda kostnader och upplupna intäkter	1,3	1,5
Summa omsättningstillgångar	19,0	17,8
Summa tillgångar	19,3	17,8
EGET KAPITAL		
Aktiekapital	0,4	0,4
Balanserad vinst	5,6	4,2
Årets resultat	0,2	1,4
Summa eget kapital	6,2	6,0
SKULDER		
<i>Obeskattade reserver</i>		
Obeskattade reserver	0,1	0
<i>Kortfristiga skulder</i>		
Leverantörsskulder	0,5	1,0
Skulder till koncernföretag (netto)	5,4	7,8
Övriga skulder	0,3	0,2
Upplupna kostnader och förutbetalda intäkter	6,8	2,7
Summa skulder	13,0	11,7
Summa eget kapital och skulder	19,3	17,8

Notera. Bolaget hänvisar till full årsredovisning för detaljerade noter till finansiella tal.

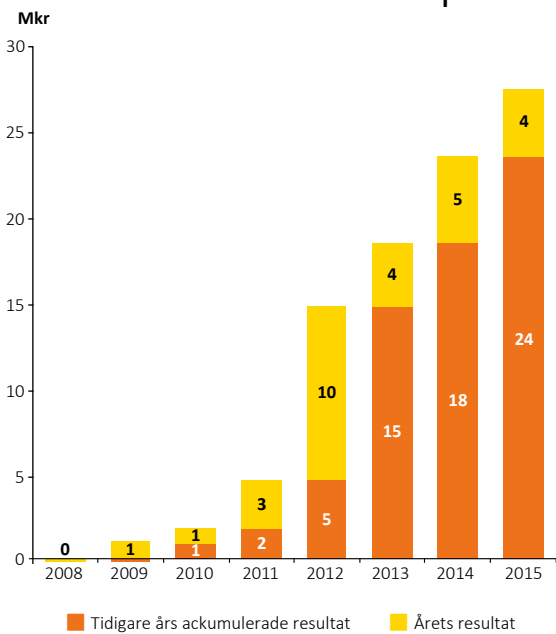
Akkumulerad nettoomsättning



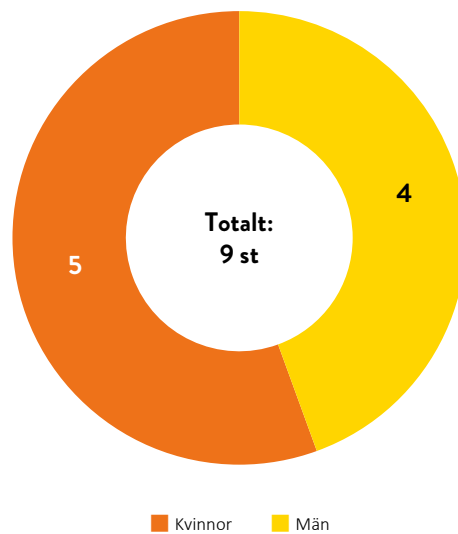
Nettoomsättning 2015 uppdelat efter verksamhetsområde, Mkr



Akkumulerat resultat efter finansiella poster



Medelantal anställda 2015





MER INFORMATION PÅ

WWW.SKANECARE.COM

Skåne Care AB

Trollebergsvägen 5, SE-222 29 LUND

info@skanecare.com | www.skanecare.com